

Bearbeitungsreglement

Extern

Versionsliste

Datum	Version	Kommentar	Autor
07.12.2013	1	Initialisierungsversion	KAW
03.04.2016	1.1	Versionsliste ergänzt	KAW
14.05.2019	1.2	Aktualisiert	si
18.10.2019	1.3	Aktualisiert, 3.3	mst
13.03.2020	1.4	Aktualisiert	mst
08.12.2020	1.5	Aktualisiert 3.1	Mst
13.07.2021	1.6	Organigramm ergänzt DSV	mst

Inhaltsverzeichnis

1.	Allgemeines	3
1.1.	Rechtliche Grundlage	3
1.2.	Ziel des Bearbeitungsreglements	3
2.	Kurzbeschreibung Krankenkasse Birchmeier	3
3.	Organisation	4
3.1.	Organigramm	4
3.2.	Verantwortlichkeiten	4
3.3.	Das System	5
3.4.	Prozesse	6
3.5.	Anmeldung der Datensammlung beim EDÖB	6
3.6.	Auskunftsbegehren	6
4.	IT-Infrastruktur	7
4.1.	Informatikmittel	7
4.2.	Applikationen	8
4.3.	Schnittstelle	8
5.	Artikel 84b KVG	9
5.1.	Veröffentlichung	9
5.2.	Eidgenössischer Datenschutz- und Öffentlichkeitsbeauftragter (EDÖB)	9

I. Allgemeines

I.1. Rechtliche Grundlage

Für die automatisierte Datenbearbeitung im Rahmen der Durchführung der Krankenversicherung nach KVG, bei der besonders schützenswerte Personendaten betroffen sind, hat die Krankenkasse Birchmeier, gestützt auf Art. 21 VDSG in Verbindung mit Art. 84b KVG, das vorliegende Bearbeitungsreglement erstellt. Die nachfolgenden Bestimmungen gelten sinngemäss auch für den Bereich der Zusatzversicherungen nach VVG.

I.2. Ziel des Bearbeitungsreglements

Das vorliegende Bearbeitungsreglement umschreibt:

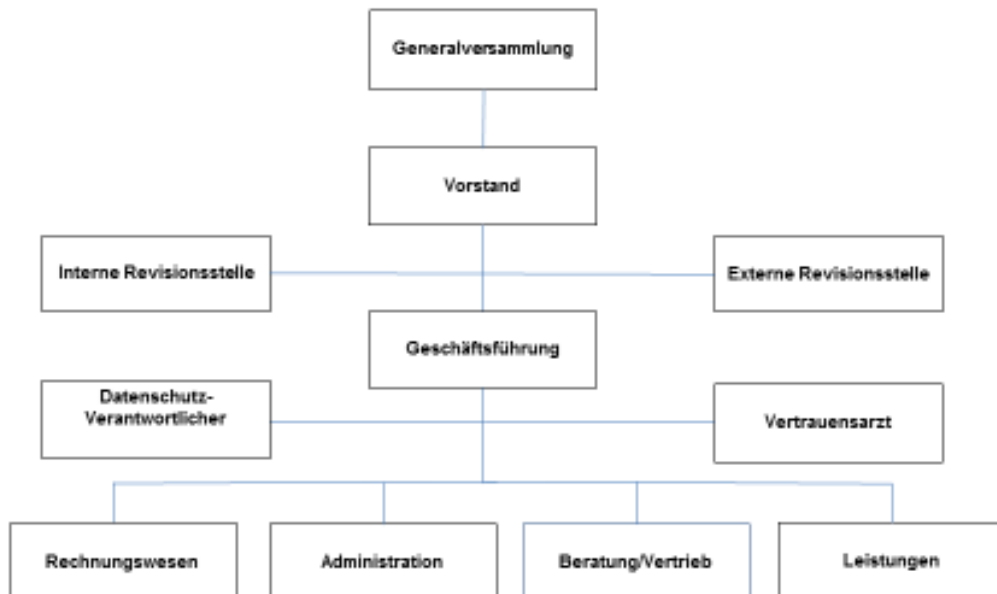
- Datenbearbeitungsverfahren
- Kontrollverfahren
- Verantwortungen im Bereich Datenschutz und Datensicherheit
- Bekanntgabe der Daten
- Zugriffsberechtigungen

2. Kurzbeschreibung Krankenkasse Birchmeier

Die Krankenkasse Birchmeier ist ein selbständiger Krankenversicherer in den Bereichen der obligatorischen Krankenpflegeversicherung und Krankentaggeldversicherung nach KVG (vom Bundesamt für Gesundheit zugelassener Krankenversicherer, BAG-Nr. 1322). Das Tätigkeitsgebiet beinhaltet nur den Kanton Aargau.

3. Organisation

3.1. Organigramm



Gültig ab: 13.07.2021

3.2. Verantwortlichkeiten

Die Gesamtverantwortung für den Datenschutz trägt der Vorstand der Krankenkasse Birchmeier. Diese Verantwortung ist nicht übertragbar.

Die Geschäftsführung ist verantwortlich für:

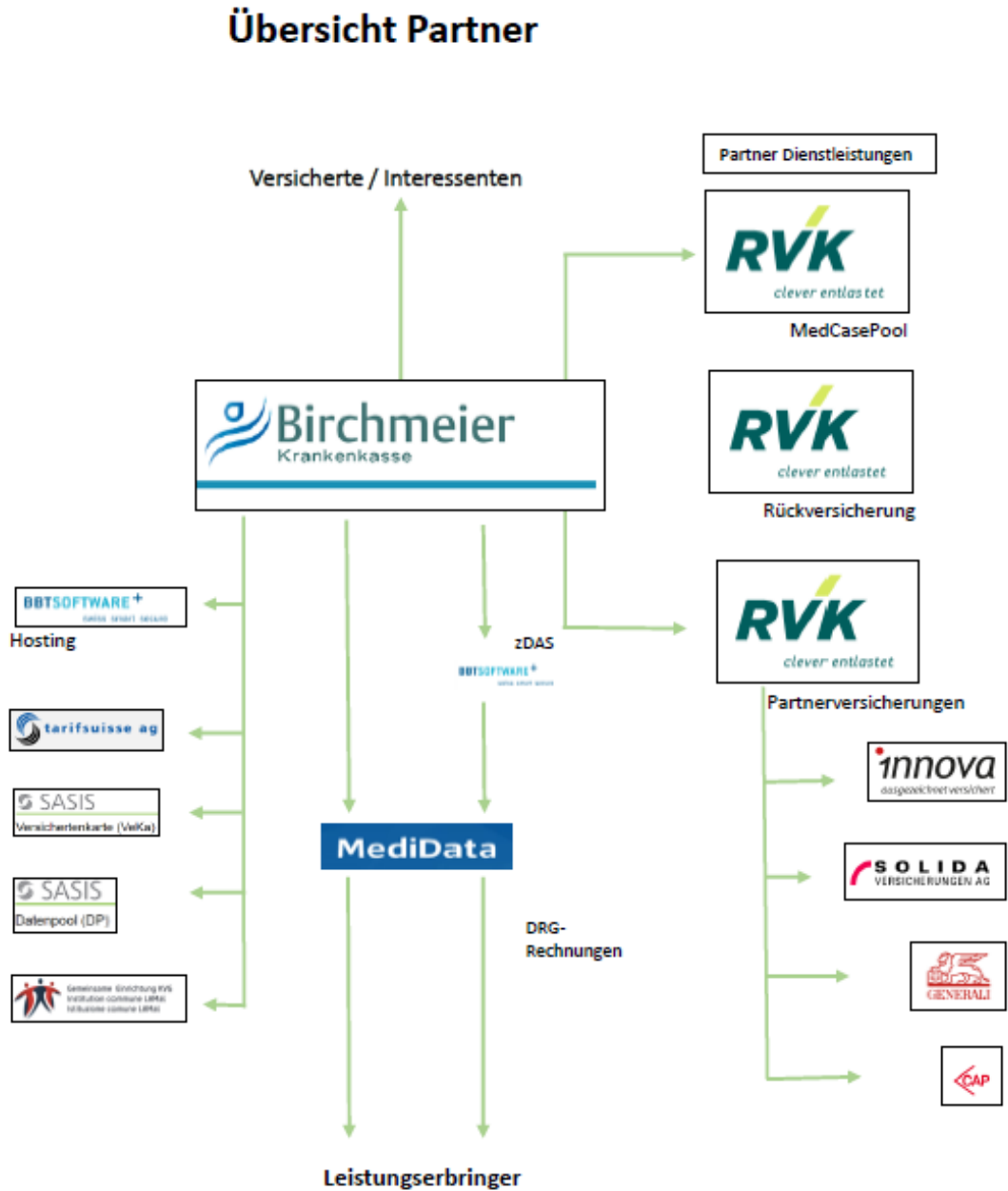
- Die Umsetzung des Datenschutzes im Betrieb
- IT-Themen wie das Betriebssystem, Anwendungen, die Datenbank, das Netzwerk und die Datensicherheit

Der betriebliche Datenschutzbeauftragte kontrolliert die Einhaltung des Datenschutzes, berät die Geschäftsführung und die Mitarbeitenden und unterstützt die Krankenkasse Birchmeier bei der operativen Umsetzung des Datenschutzes im Betrieb.

Verantwortliche Stelle: Geschäftsführung

3.3. Das System

Die nachfolgende, grafische Übersicht zeigt die von der Datenbearbeitung betroffenen Umsysteme auf:



3.4. Prozesse

Folgende Prozesse sind in Bezug auf den Datenschutz wesentlich:

Prozess	Verantwortung
Auskunftsbegehren	Geschäftsführung
Datenschutz und -sicherheit (Reglement)	Geschäftsführung/betrieblicher Datenschutzbeauftragter

Alle Prozesse, in welchen besonders schützenswerte Personendaten bearbeitet werden sind identifiziert und entsprechend in der Liste der Datensammlung aufgenommen.

Verantwortliche Stelle: Geschäftsführung

3.5. Anmeldung der Datensammlung beim EDÖB

Da die Krankenkasse Birchmeier über einen dem EDÖB gemeldeten, betrieblichen Datenschutzverantwortlichen nach Art. 12a und 12b VDSG verfügt, ist sie gemäss Art. 11a Abs. 5 Buchstabe e vom Führen eines öffentlich zugänglichen Registers der Datensammlungen und von der Pflicht zur Anmeldung der Datensammlung befreit.

Die Konformität jeder einzelnen Datensammlung die Personendaten erhält, wird vor Implementierung sowie kontinuierlich für alle bestehenden Datensammlungen geprüft und in der Liste der Datensammlung dokumentiert.

3.6. Auskunftsbegehren

Das Auskunftsbegehren ist in Art. 8ff DSG und Art. 1 ff VDSG geregelt. Auskunftsbegehren sind schriftlich zusammen mit einer Kopie der ID oder des Passes an folgende Adresse und Kontaktperson zu senden:

Markus Steinmann/Geschäftsführer
Krankenkasse Birchmeier, Hauptstrasse 22, 5444 Künten

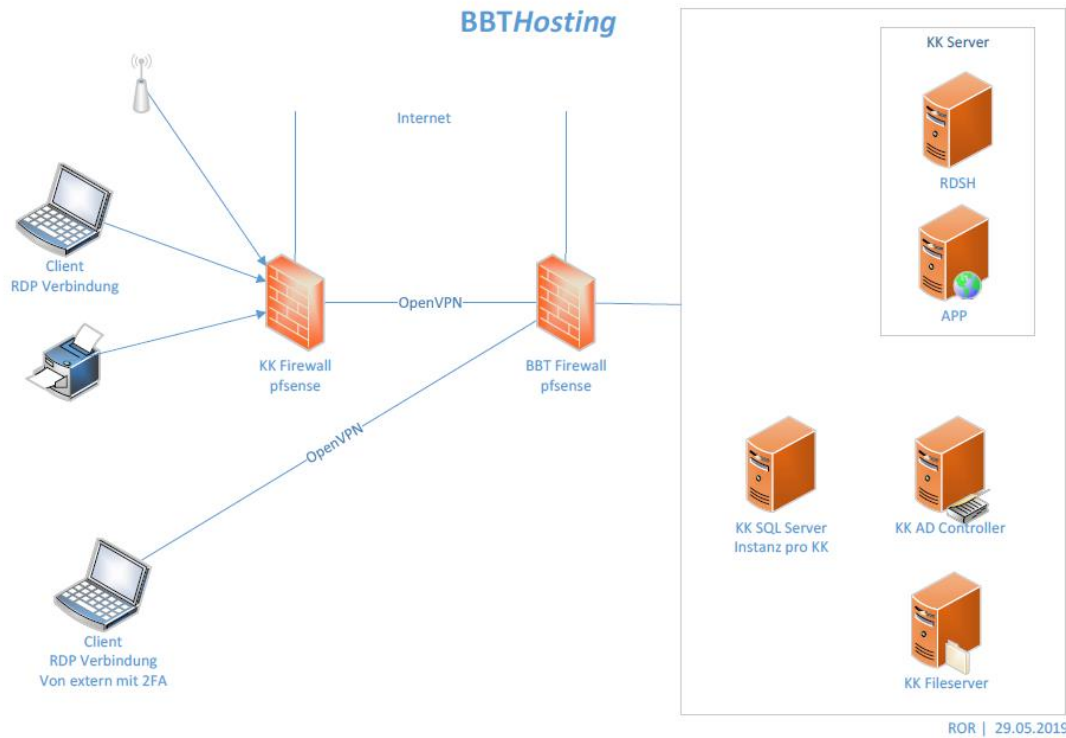
Daten über die Gesundheit des Gesuchstellers werden an einen vom Gesuchsteller bestimmten Arzt übermittelt, nicht an den Gesuchsteller persönlich.

Verantwortliche Stelle: Geschäftsführung

4. IT-Infrastruktur

4.1. Informatikmittel

Die nachfolgende Grafik zeigt die IT Struktur auf, in welche das automatisierte Datenbearbeitungssystem eingegliedert ist.



Alle Daten und Programme der Krankenkasse Birchmeier befinden sich auf eigenen Servern beim ASP- und Hostingpartner, BBT Software AG. Die Verbindung zur internen IT-Infrastruktur der Krankenkasse Birchmeier erfolgt über einen sicheren Remote Access (VPN).

Damit der Betrieb und Unterhalt gewährleistet werden kann, haben der ASP-Partner und der Lieferant der Kernapplikation Zugriff auf die Daten der Krankenkasse Birchmeier. Diese Partner sind durch vertragliche Abmachungen zum gleichen Datenschutz verpflichtet, wie die Krankenkasse Birchmeier selbst.

Verantwortliche Stellen: Geschäftsführung
BBT Software AG

4.2. Applikationen

BBTi (Kernapplikation)

Umfassende, integrale Software für alle Bereiche und Bedürfnisse einer Krankenversicherung.



Microsoft Office Produkte

Sage50 extra Finanzbuchhaltung (ab 1.12.2019)

Führung der Finanzbuchhaltung

Für die eingesetzte Software sind Applikationsbeschreibungen und Handbücher vorhanden. Wo notwendig, sind mit den Lieferanten Support- und Wartungsverträge abgeschlossen, welche den Unterhalt und die Aktualität (z.B. Updates und Upgrades) zeitgerecht garantieren.

Verantwortlich: Geschäftsführung

Medidata

Elektronische Rechnungsübermittlung und -prüfung anhand von aktuellen Tarif- und Referenzdaten

surplusREADER (IT-Surplus GmbH)

Scanning-Software, welche Dokumente beim Scannen automatisch klassifiziert und identifiziert.

CaseNet (MedCasePool RVK)

Webapplikation zum sicheren Austausch von vertrauensärztlichen Daten an den unabhängigen Vertrauensarzt

Zertifizierte Datenannahmestelle (BBT Software AG)

Für die Entgegennahme, Prüfung und Weiterverarbeitung von DRG-Rechnungen gelten die Bestimmungen von Art. 59a KVV. Zur Erfüllung dieser gesetzlichen Vorgaben ist die Krankenkasse Birchmeier der zertifizierten Datenannahmestelle (zDAS) der BBT Software AG abgeschlossen.

Verantwortlich: Geschäftsführung

4.3. Schnittstelle

Die Schnittstellen bei der Datenbearbeitung sind in der Liste der Datensammlung enthalten. Die aktuelle Liste der Datensammlung kann bei der Geschäftsführung eingesehen werden.

5. Artikel 84b KVG

5.1. Veröffentlichung

Das externe Bearbeitungsreglement wird auf der Homepage der Krankenkasse Birchmeier (www.kkbirchmeier.ch) veröffentlicht.

5.2. Eidgenössischer Datenschutz- und Öffentlichkeitsbeauftragter (EDÖB)

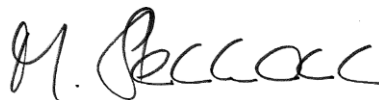
Das Bearbeitungsreglement wird dem EDÖB zur Beurteilung vorgelegt. Bei Änderungen des Reglements wird der EDÖB mit dem überarbeiteten Bearbeitungsreglement dokumentiert.

Das vorliegende Bearbeitungsreglement vom 07.12.2013 wurde vom Vorstand der Krankenkasse Birchmeier genehmigt und am 13.03.2019 überarbeitet.

Künten, im März 2020



Thomas Naef
Präsident



Markus Steinmann
Geschäftsführer