

# Bearbeitungsreglement

## Extern

### Versionsliste

Datum	Version	Kommentar	Autor
07.12.2013	1	Initialisierungsversion	KAW
03.04.2016	1.1	Versionsliste ergänzt	KAW
14.05.2019	1.2	Aktualisiert	si
18.10.2019	1.3	Aktualisiert, 3.3	mst
13.03.2020	1.4	Aktualisiert	mst
08.12.2020	1.5	Aktualisiert 3.1	mst
13.07.2021	1.6	Organigramm ergänzt DSV	mst
26.05.2023	1.7	Versicherungsträger Coop	mst
12.07.2023	1.8	Aktualisiert 3.3 und 4.1	mst
30.06.2025	1.9	Aktualisiert	VEL
12.03.2026	2.0	Aktualisiert	mst

## Inhaltsverzeichnis

<b>1.</b>	<b>Allgemeines</b>	<b>3</b>
1.1.	Rechtliche Grundlage	3
1.2.	Ziel des Bearbeitungsreglements	3
1.3.	Zweckmässigkeit, Verhältnismässigkeit, Aufbewahrung und Archivierung, Datensicherheit	3
<b>2.</b>	<b>Kurzbeschreibung Krankenkasse Birchmeier</b>	<b>4</b>
<b>3.</b>	<b>Organisation</b>	<b>4</b>
3.1.	Organigramm	4
3.2.	Verantwortlichkeiten	5
3.3.	Das System	5
3.4.	Prozesse	6
3.5.	Verzeichnis der Bearbeitungstätigkeiten	6
3.6.	Auskunftsbegehren	7
<b>4.</b>	<b>IT-Infrastruktur</b>	<b>7</b>
4.1.	Informatikmittel	7
4.2.	Applikationen	9
4.3.	Schnittstelle	10
4.4.	Veröffentlichung	10
4.5.	Inkraftsetzung	10

## **1. Allgemeines**

### **1.1. Rechtliche Grundlage**

Für die Datenbearbeitung im Rahmen der Durchführung der Krankenversicherung nach KVG, bei der u.a. besonders schützenswerte Personendaten betroffen sind, hat die Krankenkasse Birchmeier, gestützt auf Art. 6 DSV in Verbindung mit Art. 84b KVG, das vorliegende Bearbeitungsreglement erstellt. Die nachfolgenden Bestimmungen gelten sinngemäss auch für den Bereich der Zusatzversicherungen nach VVG.

### **1.2. Ziel des Bearbeitungsreglements**

Das vorliegende Bearbeitungsreglement umschreibt:

- Datenbearbeitungsverfahren
- Kontrollverfahren
- Verantwortungen im Bereich Datenschutz und Datensicherheit
- Bekanntgabe der Daten
- Zugriffsberechtigungen

### **1.3. Zweckmässigkeit, Verhältnismässigkeit, Aufbewahrung und Archivierung, Datensicherheit**

Die Krankenkasse Birchmeier bearbeitet Personendaten ausschliesslich zum Zweck der ihr gesetzlich übertragenen Aufgaben oder im Rahmen der Zustimmung der betroffenen Person. Es werden nur diejenigen Personendaten erfasst, welche für die Geschäftstätigkeit notwendig sind.

Es werden nur so viele Personendaten bearbeitet, wie zwingend notwendig, um den Zweck zu erreichen. Zugriffsrechte werden äusserst restriktiv vergeben. Jede Mitarbeiterin kann nur auf diejenigen Daten zugreifen, die für die Erfüllung der jeweiligen Aufgaben notwendig sind.

Die Krankenkasse Birchmeier verwahrt Personendaten nur so lange, wie sie gesetzlich verpflichtet ist. Unterliegen die Daten keinen Aufbewahrungsvorschriften, werden sie nur so lange aufbewahrt, wie sie für die Zweckerreichung notwendig sind.

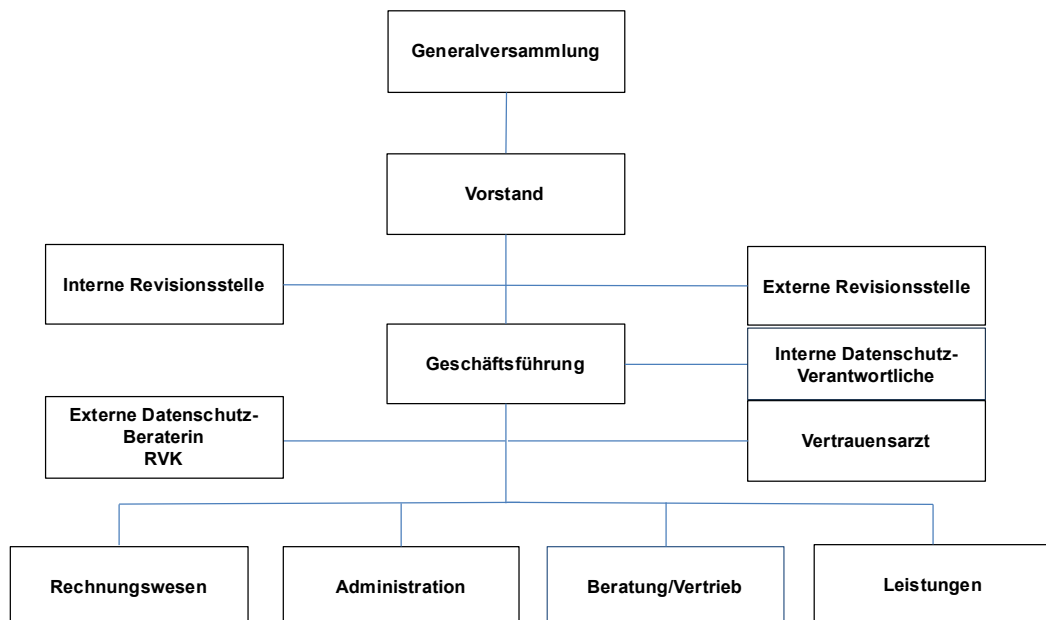
Es werden alle geeigneten technischen und organisatorischen Sicherheitsmassnahmen getroffen, um die zu bearbeitende Personendaten vor unberechtigtem oder unrechtmässigem Zugriff, Vernichtung, Beschädigung oder Verlust zu schützen.

## 2. Kurzbeschreibung Krankenkasse Birchmeier

Die Krankenkasse Birchmeier ist ein selbständiger Krankenversicherer in den Bereichen der obligatorischen Krankenpflegeversicherung und Krankentaggeldversicherung nach KVG (vom Bundesamt für Gesundheit zugelassener Krankenversicherer, BAG-Nr. 1322). Das Tätigkeitsgebiet beinhaltet nur den Kanton Aargau.

## 3. Organisation

### 3.1. Organigramm



Gültig ab 11.03.2026

### 3.2. Verantwortlichkeiten

Die Gesamtverantwortung für den Datenschutz trägt das Leitungsorgan der Krankenkasse Birchmeier. Diese Verantwortung ist nicht übertragbar.

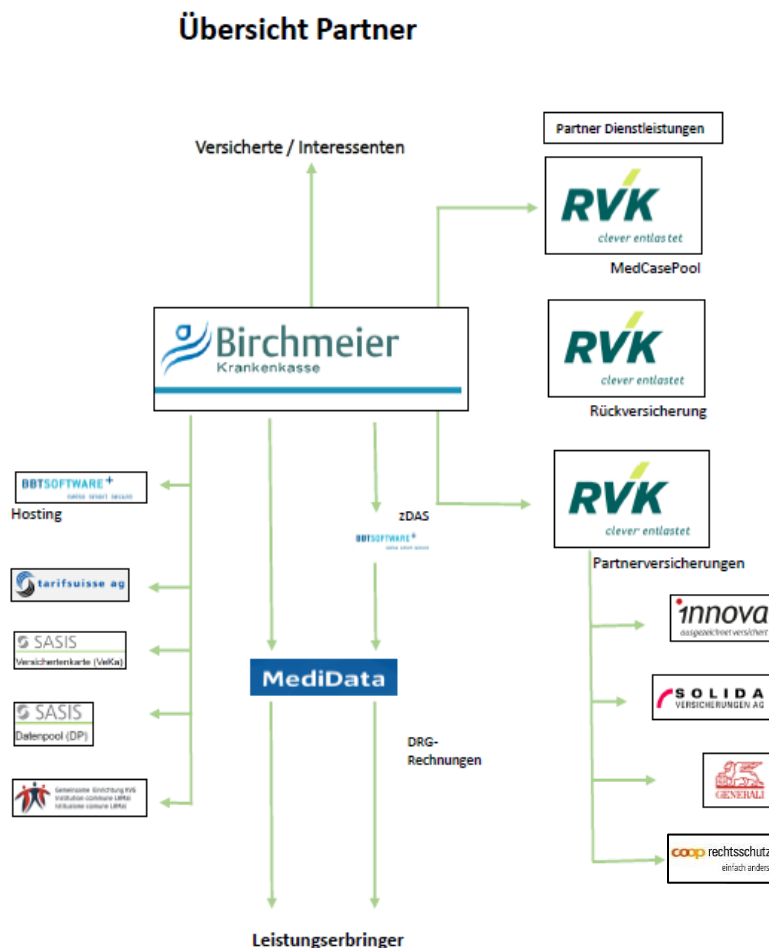
Die Geschäftsführung ist verantwortlich für:

- Die Umsetzung des Datenschutzes im Betrieb.
- IT-Themen wie das Betriebssystem, Anwendungen, die Datenbank, das Netzwerk und die Datensicherheit.
- Die Interne Datenschutz-Verantwortliche kontrolliert die Einhaltung des Datenschutzes, berät die Geschäftsführung und die Mitarbeitenden und unterstützt die Krankenkasse Birchmeier bei der operativen Umsetzung des Datenschutzes im Betrieb.

Verantwortliche Stelle: Geschäftsführung.

### 3.3. Das System

Die nachfolgende, grafische Übersicht zeigt die von der Datenbearbeitung betroffenen Umsysteme auf:



### 3.4. Prozesse

Folgende Prozesse sind in Bezug auf den Datenschutz wesentlich:

Prozess	Verantwortung
Betroffenenbegehren <ul style="list-style-type: none"> <li>• Auskunftsbegehren</li> <li>• Berichtigungsbegehren</li> <li>• Löschbegehren</li> </ul>	Geschäftsführung Externe Datenschutzberaterin
Datenschutz und -sicherheit (Reglement)	Geschäftsführung Externe Datenschutzberaterin
Meldepflicht EDÖB bei Datenschutzverletzung	Geschäftsführung Externe Datenschutzberaterin
Datenschutzfolgeabschätzung	Geschäftsführung Externe Datenschutzberaterin

Alle Prozesse, in welchen besonders schützenswerte Personendaten bearbeitet werden, sind identifiziert und entsprechend dokumentiert.

Verantwortliche Stelle: Geschäftsführung

### 3.5. Verzeichnis der Bearbeitungstätigkeiten

Die Krankenkasse Birchmeier verfügt über ein Verzeichnis der Bearbeitungstätigkeiten, welches ebenfalls beim EDÖB angemeldet und öffentlich einsehbar ist. Das Verzeichnis der Bearbeitungstätigkeiten wird jährlich überprüft und aktualisiert.

### 3.6. Auskunftsbegehren

Das Auskunftsbegehren ist in Art. 25ff. DSGVO und Art. 16 ff DSV geregelt. Auskunftsbegehren sind schriftlich zusammen mit einer Kopie der ID oder des Passes an folgende Adresse und Kontaktperson zu senden:

Markus Steinmann/Geschäftsführer  
 Krankenkasse Birchmeier, Hauptstrasse 22, 5444 Künten

Daten über die Gesundheit des Geschwstellers werden an einen vom Geschwsteller bestimmten Arzt übermittelt, nicht an den Geschwsteller persönlich.

Verantwortliche Stelle: Geschäftsführung

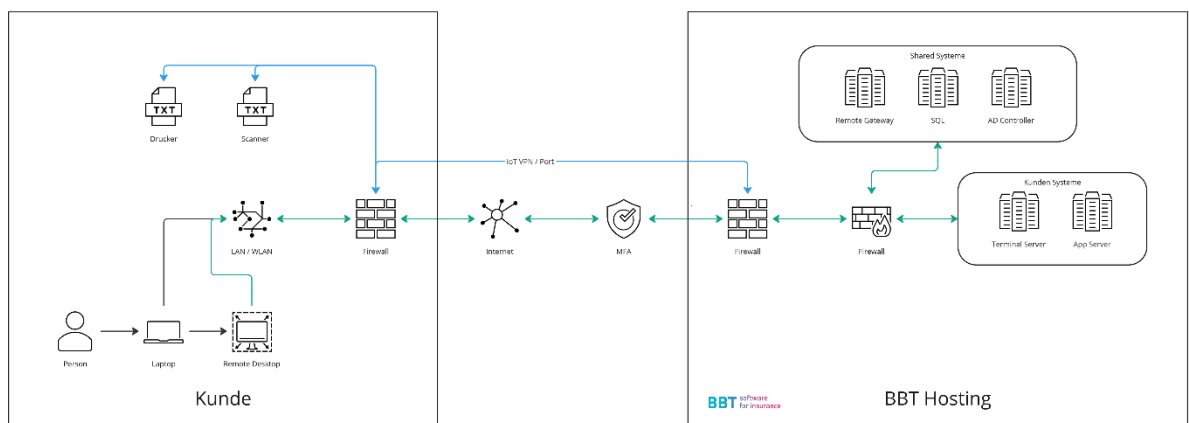
### 3.7. Outsourcing

Zwischen allen externen Dienstleistungsunternehmen und der Krankenkasse Birchmeier bestehen entsprechende vertragliche Vereinbarungen. Die Partner bestätigen mit der Vertragsunterzeichnung die Einhaltung der Datenschutzbestimmungen für sich und deren Hilfspersonen.

## 4. IT-Infrastruktur

### 4.1. Informatikmittel

Die nachfolgende Grafik zeigt die IT Struktur auf, in welche das automatisierte Datenbearbeitungssystem eingegliedert ist.



Alle Daten und Programme der Krankenkasse Birchmeier befinden sich auf eigenen Servern beim ASP- und Hosting Partner, BBT Software AG. Die Verbindung zur internen IT- Infrastruktur der Krankenkasse Birchmeier erfolgt über Remote Access (Microsoft RDP) und MFA (Cisco Duo). Zusätzlich sind die Shared Systeme und die Kunden Systeme durch eine Firewall (WAF) getrennt.

Damit der Betrieb und Unterhalt gewährleistet werden kann, haben der ASP-Partner und der Lieferant der Kernapplikation Zugriff auf die Daten der Krankenkasse Birchmeier. Diese Partner sind durch vertragliche Abmachungen zum gleichen Datenschutz verpflichtet, wie die Krankenkasse Birchmeier selbst.

Verantwortliche Stellen: Geschäftsführung BBT Software AG

## 4.2. Applikationen

### **BBTi (Kernapplikation)**

Umfassende, integrale Software für alle Bereiche und Bedürfnisse einer Krankenversicherung.

24. Daten dürfen von BBT nur so bearbeitet werden, wie es der Kunde selber tun dürfte (Art. 10a DSGVO). BBT bestätigt, sich an die Schweizer Datenschutzgesetzgebung zu halten. BBT stellt sicher, dass die Daten des Kunden regelmässig auf einem dedizierten externen Datenträger gesichert werden. Der Datenträger ist Eigentum des Kunden.

### **Microsoft Office Produkte**

Zur Führung der Korrespondenz mit sämtlichen Ansprechpartnern wie z.B. Versicherte und Geschäftspartner. Diese erfolgt sowohl physisch als auch elektronisch. Erstellung von Auswertungen Kernapplikation sowie Extrakte aus IKS-Software für Aufsicht und Revisionsstellen. Teilnahme an Remote-Meetings über MS-Teams.

### **Infoniqa (Sage50 extra) Finanzbuchhaltung (seit 01.12.2019)**

Führung der Finanzbuchhaltung

Für die eingesetzte Software sind Applikationsbeschreibungen und Handbücher vorhanden. Wo notwendig, sind mit den Lieferanten Support- und Wartungsverträge abgeschlossen, welche den Unterhalt und die Aktualität (z.B. Updates und Upgrades) zeitgerecht garantieren.

Verantwortlich: Geschäftsführung

### **Medidata**

Elektronische Rechnungsübermittlung und -prüfung anhand von aktuellen Tarif- und Referenzdaten

**surplusREADER (IT-Surplus GmbH)**

Scanning-Software, welche Dokumente beim Scannen automatisch klassifiziert und identifiziert.

**CaseDoc (MedCasePool RVK)**

Webapplikation zum sicheren Austausch von vertrauensärztlichen Daten an den unabhängigen Vertrauensarzt.

**Zertifizierte Datenannahmestelle (BBT Software AG)**

Für die Entgegennahme, Prüfung und Weiterverarbeitung von DRG-Rechnungen gelten die Bestimmungen von Art. 59a KVV. Zur Erfüllung dieser gesetzlichen Vorgaben ist die Krankenkasse Birchmeier der zertifizierten Datenannahmestelle (zDAS) der BBT Software AG angeschlossen.

Verantwortlich: Geschäftsführung

**4.3. Schnittstelle**

Die Schnittstellen bei der Datenbearbeitung sind im Verzeichnis der Bearbeitungstätigkeiten enthalten.

**4.4. Veröffentlichung**

Das externe Bearbeitungsreglement wird auf der Webseite der Krankenkasse Birchmeier ([www.kkbirchmeier.ch](http://www.kkbirchmeier.ch)) veröffentlicht.

**4.5. Inkraftsetzung**

Das vorliegende Bearbeitungsreglement vom 07.12.2013 wurde vom Vorstand der Krankenkasse Birchmeier genehmigt und am 12.03.2026 überarbeitet.

Künten, im März 2026



Thomas Eichholzer  
Präsident



Markus Steinmann  
Geschäftsführer